



UAB „ŽELDYNAI“
Ratnyčios g. 17-1, 44418 Kaunas
Tel. 8 37 742069, El. p. uabzeldynai@yahoo.com

ROKIŠKIO MIESTO TERITORIJŲ KRAŠTOVAIZDŽIO FORMAVIMAS IR EKOLOGINĖS BŪKLĖS GERINIMAS

K O N C E P C I J A

Projekto organizatorius ir darbo užsakovas:

Rokiškio rajono savivaldybės administracija

Projektą rengėjas:

UAB „Želdynai“

Projekto autoriai:

Projekto vadovas, architektas **Vainius Pilkauskas**

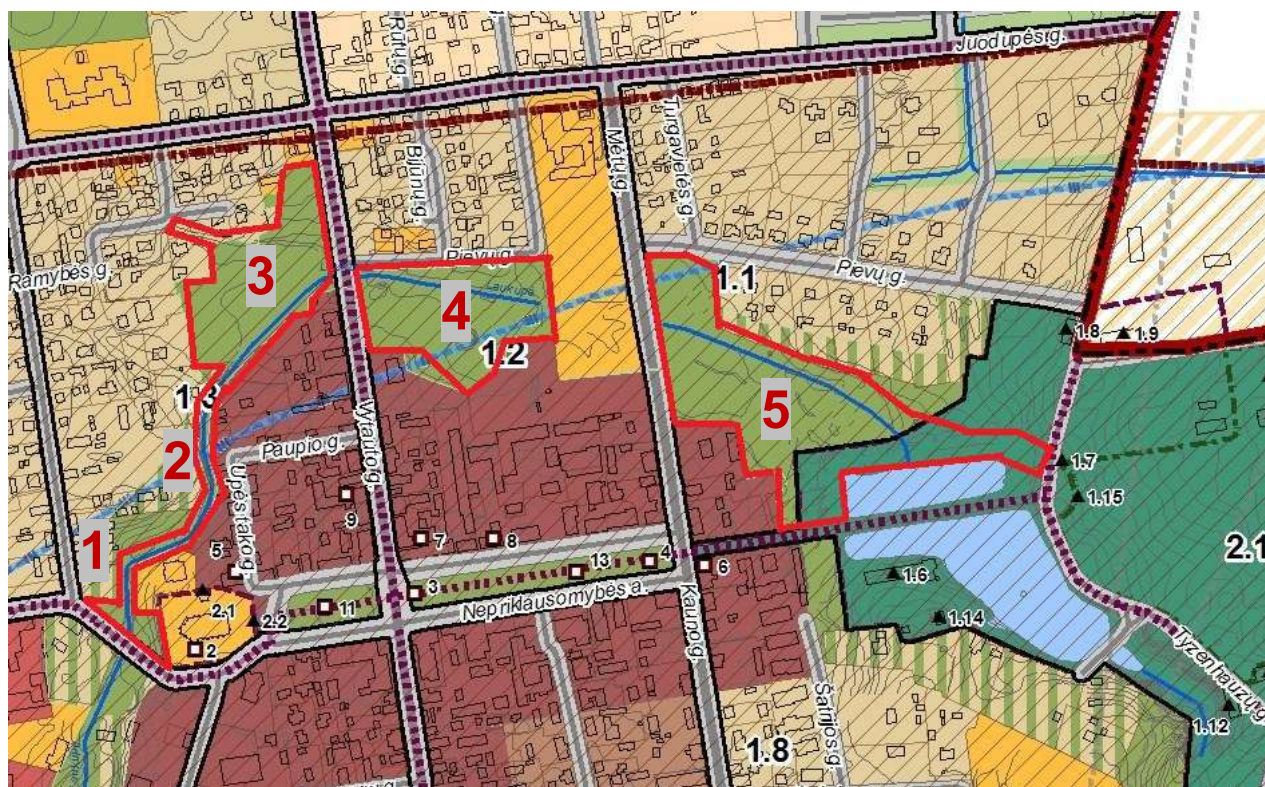
Kraštovaizdžio architektas **Regimantas Pilkauskas**

2018 Kaunas

1. KONCEPCINIAI TERITORIJOS SUTVARKYMO SIŪLYMAI

Planuojama tvarkyti apie 6 ha teritorija yra centrinėje Rokiškio miesto dalyje, Laukupės upės pakrančių teritorijoje. Teritoriją sudaro 5 sudėtinės miesto žaliosios jungties teritorijos dalys (žr. 1 pav.):

- Teritorija Nr.1 prie Šv. Mato bažnyčios.
- Teritorija Nr.2 Laukupės upės pakrančių (apsaugos juostos) teritorija.
- Teritorija Nr.3 skveras vakarinėje Vytauto g. pusėje.
- Teritorija Nr.4 skveras rytinėje Vytauto gatvės pusėje.
- Teritorija Nr.5 rekreacinė teritorija tarp Kauno ir Tyzenhauzų gatvių.



1. pav. Numatomos tvarkyti teritorijos vieta Rokiškio miesto bendrojo plano žemėlapyje (teritorijos ribos pažymėtos raudona spalva)

Teritorija Rokiškio miesto centrinėje dalyje šalia Laukupės upės dabar nepritaikyta poilsiui ir laisvalaikio praleidimui, neišnaudojamas teritorijos rekreacinis potencialas. Teritorija patenka į Rokiškio miesto bendrajame plane išskirtas gamtinio karkaso teritorijas. Projektuojama teritorija patenka į pažeisto gamtinio karkaso su miesto žaliosiomis jungtimis ir kitais poilsiui skirtais želdynais teritoriją, kurioje pagal bendrojo plano sprendinius palaikomas ir stiprinamas esamas kraštovaizdžio natūralumas, gražinami ir gausinami kraštovaizdžio natūralumą atkuriantys elementai. Rokiškio mieste tai yra labiausiai nukentėjusi gamtinio karkaso sistemos dalis.

Teritorijoje esančių gamtinio karkaso teritorijų želdiniai turėtų būti gausinami didinant gamtinės aplinkos ekologinį arba rekreacinį pilnavertiškumą. Ypatingas dėmesys turi būti skiriamas apsauginės ir ekologinės paskirties želdynų formavimui Laukupės upės bei kitu vandens telkinių, intensyvaus eismo gatvių urbanizuotoje aplinkoje.

1.1 - Teritorija Nr.1 prie Šv. Mato bažnyčios.

Planiniai sprendiniai. Pietinėje dalyje teritorija ribojasi su Pandėlio gatve, rytinėje dalyje ribojasi su Šv. Mato bažnyčios šventoriaus tvora ir klebonijos sklypu. Vakarinėje dalyje glaudžiasi prie sodybinio užstatymo gyvenamųjų namų sklypų, kurie yra labai priartėję prie upelio. Teritorija vietomis labai siaura: dešiniajame krante mažiausias 3 m plotis, o kairiajame krante sklypo riba sutampa su vagos šlaito ir sklypų riba. Dešiniajame krante yra galimybė praveisti pėsčiųjų taką. Projektuojamas 1,5 m pločio granito atsijų takas nuo Pandėlio g. iki erdvesnės vietos priešais klebonijos sklypą. Takas skirtas pasivaikščiavimui palei Laukupę, formuojama pieva ir suolai nišose, poilsiui, orientuoti į gražiausias vietos panoramas – bažnyčią ir Laukupę.

Želdinių tvarkymo sprendiniai. Planuojamas esamų želdinių tvarkymas, šalinami menkaverčiai medžiai ir atžalos. Projektuojamos vidutinio aukščio (1,5 m-2 m) ir aukšti (3 m) krūmų grupės, formuojančios erdvę ir sukurančios gamtinį foną. Sodinama keletas medžių.



2. pav. Numatomos tvarkyti teritorijos Nr.1 esama situacija. Vaizdas nuo Pandėlio g.

1.2 - Teritorija Nr.2 Laukupės upės pakrančių (apsaugos juostos) teritorija.

Planiniai sprendiniai. Teritorija užspausta privačių sklypų – vietomis riba sutampa su Laukupės vagos šlaitu ir nebėra galimybės nutiesti tako tęsinio iki 3 teritorijos. Vietomis tvoros priartėja arčiau nei 5 metrai nuo kranto ir nebėra fiziškai galimybės praeiti. Vadovaujantis LR saugomų teritorijų įstatyme apibrėžtu Vandens telkinių pakrančių užtvėrimo reglamentavimu (20

str. 8 punktas) 1) *pakrantėje 5 metrų atstumu nuo vandens telkinio kranto (esant vidutiniam vandens lygiui) negali būti tveriamos tvoros, kitais statiniais, įrenginiais ar įveisiamais želdiniais, medžių ir krūmų liekanomis kliudoma pakrante eiti asmenims (toliau šiame straipsnyje – užtvėrimai);*

2) *jeigu žemės juosta, nurodyta šios dalies 1 punkte, yra užpelkėjusi arba yra stačiame šlaite (skardyje), užtvėrimų draudimas taikomas taip, kad bent vieno metro pločio žemės juosta turi būti tinkama eiti asmenims vandens telkinio pakrante;*

Projekte siūloma atlaisvinti 5 metrų pakrantės juostą nuo tvorų, medžių ir krūmų kelmų ir sukurti galimybę praeiti šienaujamos vejės taku palei upelį iki 3 teritorijos dalies ir taip sukurti pėsčiųjų ryšį su Vytauto g.

Želdinių tvarkymo sprendiniai. Planuojami kelmų šalinimo darbai Laukupės pakrantėje, nevertingų želdinių šalinimas, kad būtų sukurta galimybė praeiti žmonėms 1 m pločio vejės taku. Pakrantės vietos pažeistos erozijos, ar atsiradę pažeidimai kelmų šalinimo metu bus užlyginami, esant reikalui sutvirtinami natūraliomis priemonėmis ir užsėjami žoliniais augalais.



3. pav. Numatomos tvarkyti teritorijos Nr.2 esama situacija. Tvoros, statiniai ir medžių liekanos trukdo praeiti pakrante

1.3 - Teritorija Nr.3 skveras vakarinėje Vytauto g. pusėje.

Planiniai sprendiniai. Rytinėje dalyje teritorija ribojasi su Vytauto gatve, pietinėje dalyje teka Laukupė. Vakarinė ir šiaurinė pusės glaudžiasi prie sodybinio užstatymo gyvenamųjų namų sklypų. Šiuo metu teritorija nenaudojama rekreacijai, nėra takų ar įrenginių, tačiau ši vieta turi potencialo. Projekte numatoma tiesti 1,5 m pločio granito atsijų takus nuo Vytauto g. Formuojamas

takas-žiedas skirtas pasivaikščiavimui palei Laukupę, formuojama pieva ir suolai nišose, poilsiui, orientuoti į gražiausias vietos panoramas. Esant galimybei pietinėje dalyje numatoma takų jungtis palei upelį su nr. 2 ir nr.1 teritorijomis.

Šiaurinėje teritorijos dalyje prie Vytauto g. yra senų liepų alėja. Lenkta forma išsidėsčiusi medžių alėja mena laikus, kai alėjos viduriu ėjo Vytauto gatvė, nes dabartinėje gatvės vietoje stovėjo Rokiškio šv. Augustino (gimnazijos moksleivių) bažnyčia (pastatyta 1895 m., nugriauta 1957 m.). Dabartiniu metu alėja naudojama kaip tranzitinis takas - pramintu taku žmonės nuo Vytauto g. eina į Rokiškio polikliniką. Dėl šio poreikio projekte numatoma įrengti 2 m pločio betono trinkelinių taką. Prie jo pastatyti keletą suolų nišose, skirtų trumpam poilsiui išvaizdžių ir istoriją menančių liepų paunksmėje.



4. pav. Numatomos tvarkyti teritorijos Nr.3 esama situacija. Gluosniai Laukupės pakrantėje

Želdinių tvarkymo sprendiniai. Projektuojamame sklype yra aukštų išvaizdžių medžių. Palei Laukupę vyrauja geros būklės gluosniai. Vakarinė sklypo dalis apaugus beržais ir eglėmis, yra jaunuolynas. Pastebima, kad dalis eglėlių yra nudžiūvusios, tikriausiai, dėl nepalankių augimo sąlygų. Sklype numatomi sanitariniai kirtimai, bei menkaverčių medžių ir krūmų šalinimas.

Projektuojamos pievos erdvėje šiuo metu auga jaunų paprastųjų eglėlių apie 1,5 m aukščio. Jos bus kertamos arba iškeliamos ar persodinamos į kitas vietas.

Sklypo pakraščiuose planuojama sodinti medžių, bei vidutinio aukščio (1,5 m-2 m) ir aukštų (3 m) krūmų grupes, formuojančias erdvę ir sukuriančias gamtinį foną. Po medžiais įkurdinti daugiamečių augalų plotus, gėlynus.

Krūmai yra svarbus ekologinės pusiausvyros elementas. Krūmuose gyvena daugybė gyvūnų – tai namai paukščiams, bei pakrūmės yra prieglobstis įvairiems vabalams ar smulkiems

gyvūnėliams. Krūmų grupės sklypo pakraščiuose padėtų pagerinti migracijos koridorių sąlygas. Taip pat tai yra vizualiai jaukumą sukurianti priemonė. Žydinčių krūmų ir gėlių rūšys projektuojamos pagal augimo sąlygas ir sezoniskumą, kad parkas visu šiltuoju metų laiku turėtų žydinčių augalų.

1.4 - Teritorija Nr.4 skveras rytinėje Vytauto gatvės pusėje.

Šioje teritorijoje nuo seno yra įkurtas miesto želdynas. 1921 m. miesto plane žymimas kaip Miesto sodas. Dabar dažniau vadinama ši teritorija skveru, tačiau projekte numačius įrengti takų ir įkurdinti daugiau funkcijų, ši teritorija taptų panašesnė į miesto parką o ne į trumpalaikiam poilsiui skirtą skverą.

Planiniai sprendiniai. Vakarinėje dalyje teritorija ribojasi su Vytauto g. – svarbi lankytojų patekimo ašis iš miesto centrinės aikštės. Šiaurinėje dalyje teritoriją dalina Laukupė ir ribojasi su J. Biliūno gatve. Rytinėje dalyje parko ribą užbaigia Rokiškio Senamiesčio pradinės mokyklos sklypas ir jame esantis stadionas. Pietrytiniame kampe ribojasi su AB „Rokiškio komunalininko“ teritorija.

Parkas turi tris skirtingos funkcijos dalis:

Monumentalioji parko dalis – vakarinėje sklypo dalyje prie Vytauto g. Esamas paminklas sovietų okupacijos aukoms atminti (Skulptoriaus Roberto Antinio (jaunesniojo) ir architekto Eugenijaus Miliūno paminklas “Rūpintojėlis” pastatytas 1993 metais) yra svarbus Rokiškio miesto lankytinas objektas. Koplytėlę primenanti skulptūra ir šalia daugybė nedidelių antkapių su Sibire, tremtyje, žuvusių žmonių vardais užima svarbią teritorijos dalį.



5. pav. Numatomos tvarkyti teritorijos Nr.4 esama situacija. Paminklas “Rūpintojėlis” ir jo aplinka

Svarbu paminėti, kad teritorijoje iki šiol nėra nei vieno suolo lankytojams prisėsti. Pėsčiųjų takai iki skulptūros siauri ir užsibaigiantys ties žmonių vardų lentelėmis yra šio memorialo kompozicijos elementai. Tačiau nėra kitų takų jungiančių memorialą su likusia parko dalimi. Gyventojų poreikis parke turėti tranzitinių pėsčiųjų takų matomas iš pramintų pievoje takų ir periodiškai matomų jais einančių žmonių.

Projektuojami papildomi takai prie paminklo sovietų okupacijos aukoms atminti, kurie nepažeidžia esamo akmeninio grindinio (memorialo elementų), o leidžia lankytojams patogiau prieiti iš rytinės ir pietinės parko dalies. Suformuojama vejos erdvė minėjimo renginiams, bei poilsio vietos su suolais. Krūmais formuojama jauki erdvė aplink paminklą, atribojama monumentalioji dalis nuo planuojamos aktyvaus laisvalaikio zonos parko rytinėje dalyje.

Ramaus poilsio parko dalis – centrinė parko dalis skirta ramiam poilsiui, pasivaikščiavimams. Formuojama vejos erdvė bei poilsio vietos su suolais nišose aplink Laukupės salą. Sodinami medžiai, krūmai, daugiamečiai augalai ir gėlės.

Aktyvios veiklos parko dalis – planuojamos vaikų žaidimų aikštelės apsuptos žalumos. Aikštelių įrenginiai siūlomi iš natūralių medžio konstrukcijų, derantys prie gamtiškos aplinkos. Esanti kalva gali būti naudojama žiemos pramogoms, o vasarą tarnautų kaip atrakcija apžvelgti parką iš aukščiau. Į ją būtų galima užlipti per šienautą pievą.

Apšvietimas. Parko vakarinės dalies takus planuojama apšviesti. Numatomi parkiniai šviestuvai su 4 m aukščio atramomis, LED su plačia takų optika, apšviestų pėsčiųjų takus monumentaliojoje parko dalyje prie paminklo sovietų okupacijos aukoms atminti, bei pačio paminklo aplinką. Projektuojamą apšvietimą planuojama prijungti į esamą gatvių apšvietimo tinklą.

Želdinių tvarkymo sprendiniai. Projektuojamame sklype yra aukštų išvaizdžių geros būklės medžių. Prie Vytauto g. Miesto sodo dalyje yra mažalapių liepų, paprastųjų uosių. Mažiau vertingų drebulių, tačiau jos šiuo metu yra išvaizdžios ir geros būklės. Prasčiau atrodantys yra spygliuočiai – eglės, nustelbtos aukštesnių lapuočių medžių.

Sklype numatomi sanitariniai kirtimai, bei menkaverčių medžių ir krūmų šalinimas. Bus tvarkoma (kertama, genima, gydoma ir kt.) medžiai, kurie turi kamieno žaizdas, medienos puvinį, ar kelia pavojų gretimai esantiems objektams. Augantys uosialapiai klevai lot. *Acer negundo* L. (įtraukti į LR AM invazinių Lietuvoje rūšių sąrašą) bus kertami. Tikslios tvarkymo priemonės ir kirtimai bus nurodyti techniniame projekte.

Sklype planuojama sodinti medžių, bei vidutinio aukščio (1,5 m-2 m) ir aukštų (3 m) krūmų grupes, formuojančias erdvę ir sukuriančias gamtinį foną. Po medžiais įkurdinti daugiamečių augalų plotus, gėlynus. Parenkamos ištvėringos augalų rūšys, reikalaujančios mažai priežiūros ir tinkančios esamoms augimo sąlygoms. Ypatingas dėmesys skiriamas apželdinti rytinėje dalyje projektuojamas vaikų žaidimų aikšteles, kad teritorija būtų saugi, jauki ir turėtų šešėlio. Taip pat svarbu atriboti parką nuo AB „Rokiškio komunalininko“ sklypo, uždengti neišvaizdžią konteinerių saugojimo aikštelę. Dėl šios priežasties yra siūloma sodinti aukštų krūmų ir vidutinio aukščio krūmų juostas, kurios greičiau augdamos uždengtų vaizdą nei sodinami medžiai.

1.5 - Teritorija Nr.5 rekreacinė teritorija tarp Kauno ir Tyzenhauzų gatvių.

Planiniai sprendiniai. Teritorijos vakarinėje dalyje besiribojančioje su Kauno gatve 2011 m. buvo įkurtas Muzikos skveras, pradėti sodinti medeliai. 2015 m. Lietuvos pensininkų sąjungos „Bočiai“ Rokiškio bendrijos nariai pastatė akmeninį paminklą muzikai. Nuo medžių sodinimo pradžios iki šių dienų, kol kas nebuvo įrengtų takų, skvero įrenginių. Ši teritorija yra priešais Rudolfo Lymano muzikos mokyklą, ir turi didelį potencialą tapti lankomu ir mėgstamu miestiečių bei miesto svečių skveru. Įrengus takus ir sukūrus infrastruktūrą, atsirastų nauja pėsčiųjų kryptis nuo Rokiškio dvaro tvenkinių iki muzikos mokyklos Kauno g.



6. pav. Numatomos tvarkyti teritorijos Nr.5 esama situacija. Muzikos skveras.

Teritorija skirstoma į skirtingos funkcijos dalis:

Monumentalioji Muzikos skvero dalis – sodinami medžiai žymių muzikų garbei (Rudolfas Lymanas, Mikas Petrauskas, Juozas Tallat-Kelpša, Juozas Gruodis, Juozas Katelė). Prie medžių gali būti vietos skulptūroms, paminklams, informacinėms lentelėms ir pan. Medžių vietos gerai apšviestos pietinės saulės ir gerai matomos nuo parko takų. Čia pat formuojama parko erdvi pieva, kuri reikalui esant gali būti naudojama renginiams, miesto ar muzikos mokyklos šventėms, koncertams.

Atokiau nuo Kauno gatvės prie Laukupės upelio kuriama Lauko muzikos instrumentų aikštelė. Takais ir želdiniais formuojama erdvė, kurioje galėtų būti įrengti stacionarūs muzikos instrumentai išdėstyti erdvėje. Metaliniai perkusijos instrumentai tinkami groti suaugusiems ir vaikams pagyvintų skverą, o jo erdvės užsipildytų muzikos garsais.

Gamtinė parko dalis – tai teritorija nuo muzikos skvero besitęsianti palei Laukupę iki dvaro tvenkinių. Šiuo metu žmonių poilsiui nenaudojama vieta yra neįžengiama dėl suželsusių krūmynų, pašlapusių pievų. Atlaisvinus erdves nuo menkaverčių želdinių bus įrengiami vejos takai vedantys iki dvaro tvenkinio skirti pasivaikščiojimams, bei lankytojų srautams nukreipti į Muzikos skverą.

Teritorija ties Pievų g. ir Kauno g. sankryža nuo muzikos skvero atribota Laukupės upeliu. Šią kiek atskirtą vietą siūlome paversti universalios veiklos erdve. Centrinė veja apjuosta pėsčiųjų tako tinkama įvairiai aktyviai veiklai ir poilsiui, išskyloms. Lankytojų ratą praplėstų nedidelė vaikų žaidimų aikštelė apsupta žalumos. Tuomet šią vietą pamėgtų šeimos su mažais vaikais ir moksleiviai iš netoliese esančios pradinės mokyklos. Medžiai ir krūmai pakraščiuose sukurtų jaukią parko erdvę ir atskiria nuo gatvių. O pietinėje dalyje palikta properša ties Laukupe, leistų grožėtis upeliu ir būtų vizualinis ryšys su Muzikos skveru. Tiltelis nėra numatomas, dėl projekto įgyvendinimą finansiškai išbranginančio sprendimo. Šiuo metu jungtis pėstiesiems per Laukupę yra naujai sutvarkytas pėsčiųjų dviračių takas palei Kauno gatvę.

Želdinių tvarkymo sprendiniai.

Planuojami sanitariniai kirtimai rytinėje teritorijos dalyje ties Laukupe - kertami menkaverčiai, pažeisti medžiai, savaiminiai krūmynai. Vertingi medžiai tokie kaip paprastieji klevai ar aukšti geros būklės gluosniai bus paliekami ir išryškunami. Formuojamos parko erdvės sodinamais medžiais ir įvairiais krūmais. Po medžiais įkurdinti daugiamečių augalų plotus, gėlynus. Parenkamos ištvėringos augalų rūšys, reikalaujančios mažai priežiūros ir tinkančios esamoms augimo sąlygoms.

Šiuo metu augantys jauni medžiai Muzikos skvere bus dalis išsaugota, o kita dalis persodinta į skvero pakraščius, kur medžiais bei krūmais bus suformuojama žalioji riba.

Muzikos skvero vejos įrengiamos ir intensyviau prižiūrimos, kad jomis galima būtų vaikščioti, naudoti žaidimams, ar renginiams, o gamtinės dalies link dvaro tvenkinių pievos turėtų būti šienaujamos tik 1-2 kartus per metus (geriausia po Joninių), kad jose išsilaikytų pievų gėlės, žolinių augalų įvairovė. Šienaujant dažniau, augalai nespės subrandinti sėklų ir išnyks.

1.6 Teritorijos pritaikymas žmonėms su negalia

Projektuojama Laukupės pakrančių teritorija bus pritaikyta žmonių su negalia poreikiams. Takai projektuojamoje teritorijoje planuojami sąlyginai lygioje reljefo vietoje, patogioje judėjimui, tarp 127-128 m absoliutinių altitudžių. Takas planuojami 1,5-2,0 m pločio, sutankintų atsijų, kuriame nebus kliūčių, nelygumų didesnių nei 20 mm ir vietomis, betono trinkelio. Pėsčiųjų tako išilginis nuolydis turi būti ne didesnis kaip 1:20 (5 %). Skersinis pėsčiųjų tako nuolydis turi būti ne didesnis kaip 1:30 (3,3 %). Šalia pėsčiųjų takų, ne rečiau kaip kas 150 m, įrengiamos poilsio aikštelės su suoleliai pritaikytos ir žmonėms su negalia.

Pėsčiųjų takų susikirtimų vietose su važiuojamąja dalimi įrengiami įspėjamieji paviršiai iš apvalių kauburėlių (kauburėlių skersmuo 20-25 mm, aukštis 4-5 mm, atstumai tarp centrų 60 mm), skirto įspėti apie priekyje esančius aukščio pasikeitimus, takų krypčių susikirtimo centrus, takų susikirtimo su važiuojamąja dalimi vietas. Jų savybės turi atitikti STR 2.03.01:2001 Statiniai ir teritorijos. Reikalavimai žmonių su negalia reikmėms 135 punkto reikalavimus. Takų susikirtimo vietose su gatvių danga, perėjomis, takas formuojamas su nuolydžiu, bortas nuleidžiamas iki gatvės dangos lygio.

Šiuo projektu bus sukurta galimybė, išsaugant gamtinę aplinką, natūralų kraštovaizdį ir išlaikant natūralų teritorijos charakterį, ją pritaikyti gyventojų pažinimui bei poilsiui. Teritorija būtų pritaikoma viešam naudojimui ir žmonių su negalia poreikiams.

Rokiškio miesto teritorijų kraštovaizdžio formavimas ir ekologinės būklės gerinimas - 1 teritorijos dalis

Koncepcija

Gamtinė parko dalis:

- tvarkomos Laukupės pakrantės, natūraliomis priemonėmis tvirtinami šlaitai;
- formuojamos parko erdvės sodinamais medžiais ir krūmais;
- įrengiami gruntiniai takai vedantys palei Laukupės pakrantę;
- Šiaurinėje teritorijos dalyje upės pakrantė užimta privačių sklypų ir nebėra galimybės praeiti.



Parke esančios pievos skirtos:

- ramiam poilsiui;
- pasivaikščiavimams;



Pandėlio g.

Sutartiniai ženklai

-  Sklypų ribos
-  Esamas akmenų grindinys
-  Projektuojami gruntiniai takai (277 m²)
-  Projektuojami suolai
-  Projektuojama šiukšlių dėžė nišoje
-  Projektuojama veja
-  Projektuojami daugiamečiai augalai
-  Esami medžiai
-  Projektuojami medžiai
-  Esami krūmai
-  Projektuojami krūmai
-  Kertami medžiai

0 5 10 20 30 40m

Rokiškio miesto teritorijų kraštovaizdžio formavimas ir ekologinės būklės gerinimas - 2-3 teritorijos dalys

Koncepcija



79/60 - 0016

Parke esančios pievos skirtos:

- ramiam poilsiui;
- pasivaikščiavimams;
- iškydoms;
- žaidimams.



Symphoricarpos albus
Baltuogė meškytė vasarą



Spiraea douglasii
Duglaso lanksva



Cotoneaster lucidus
Blizgantysis kaulenis vasarą



Spiraea japonica 'Bumalda'
Japoninė Bumaldo lanksva



Corylus avellana
Paprastasis lazdynas vasarą

Projektuojami krūmai:

- parenkamos rūšys išvermingos, mažai priežiūros reikalaujančios ir tinkančios esamoms augimo sąlygoms.



Vytauto g.



Gamtinė parko dalis:

- planuojami sanitariniai kirtimai - kertami menkaverčiai, pažeisti medžiai, savaiminiai krūmynai;
- formuojamos parko erdvės sodinamais medžiais ir krūmais;
- įrengiami gruntiniai takai vedantys palei Laukupės pakrantę;
- Pietinėje teritorijos dalyje upės pakrantė užimta privačių sklypų ir nebėra galimybės praeiti.

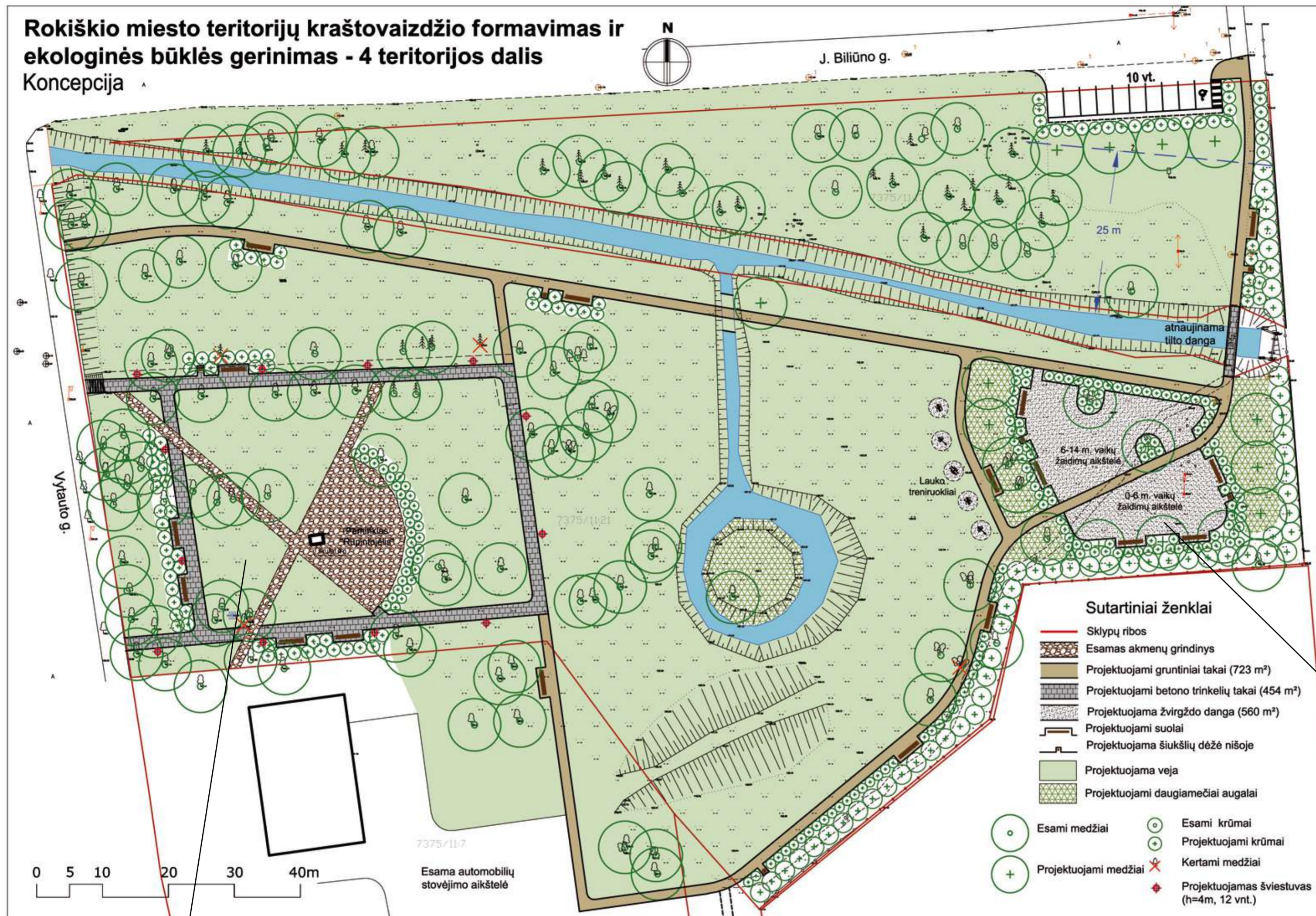
Sutartiniai ženklai

- Sklypų ribos
- ▒ Projektuojami betoniniai takai (275 m²)
- ▒ Projektuojami gruntiniai takai (486 m²)
- ▒ Projektuojami suolai
- ▒ Projektuojama šiukšlių dėžė nišoje
- ▒ Projektuojama veja
- ▒ Projektuojami daugiamečiai augalai
- Esami medžiai
- + Projektuojami medžiai
- Esami krūmai
- + Projektuojami krūmai
- ✂ Kertami medžiai

Paupės g. 0 5 10 20 30 40m

79/60 - 0036

Rokiškio miesto teritorijų kraštovaizdžio formavimas ir ekologinės būklės gerinimas - 4 teritorijos dalis
Konceptcija



Symphoricarpos albus
Baltuogė meškytė vasarą



Symphoricarpos albus
Baltuogė meškytė žiemą



Spiraea douglasii
Duglaso lanksva



Spiraea douglasii
Duglaso lanksva



Cotoneaster lucidus
Blizgantysis kaulenis vasarą

Projektuojami krūmai:
• parenkamos rūšys ištvėringos, mažai priežiūros reikalaujančios ir tinkančios esamoms augimo sąlygoms.



Monumentalioji parko dalis:

- projektuojami papildomi takai prie paminklo sovietų okupacijos aukoms atminti;
- suformuojama vejos erdvė renginiams bei poilsio vietos su suolais;
- krūmais formuojama jauki erdvė aplink paminklą, atibojama monumentali dalis nuo planuojamos aktyvaus laisvalaikio zonos.

Ramaus poilsio parko dalis:

- centrinė parko dalis skirta ramiam poilsiui, pasivaikščiavimams;
- formuojama vejos erdvė bei poilsio vietos su suolais nišose;
- sodinami medžiai, krūmai, daugiamečiai augalai ir gėlės.

Aktyvios veiklos parko dalis:

- vaikų žaidimų aikštelės apsuptos žalumos
- aikštelių įrenginiai siūlomi iš natūralių medžio konstrukcijų, derantys prie gamtiškos aplinkos;
- esanti kalva gali būti naudojama žiemos pramogoms.

Rokiškio miesto teritorijų kraštovaizdžio formavimas ir ekologinės būklės gerinimas - 5 teritorijos dalis

Koncepcija

MUZIKOS SKVERAS



Universalios veiklos parko dalis:

- centrinė veja įvairiai aktyviai veiklai ir poilsiui, išskyloms;
- nedidelė vaikų žaidimų aikštelė apsupta žalumos;
- medžiai ir krūmai pakrasčiuose sukuria jaukią parko erdvę ir atskiria nuo gatvių.

Monumentalioji parko dalis:

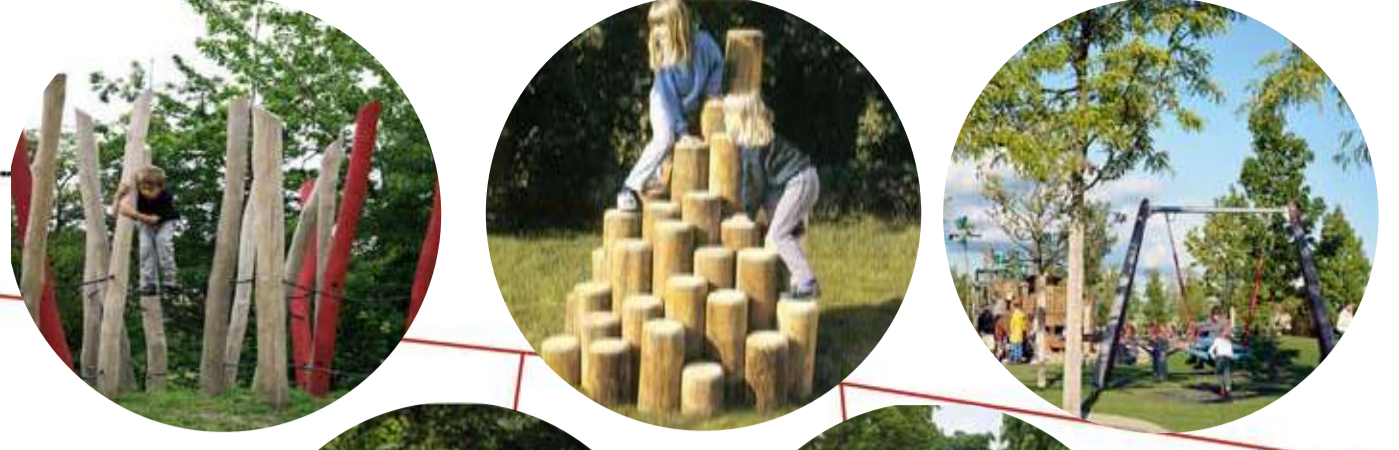
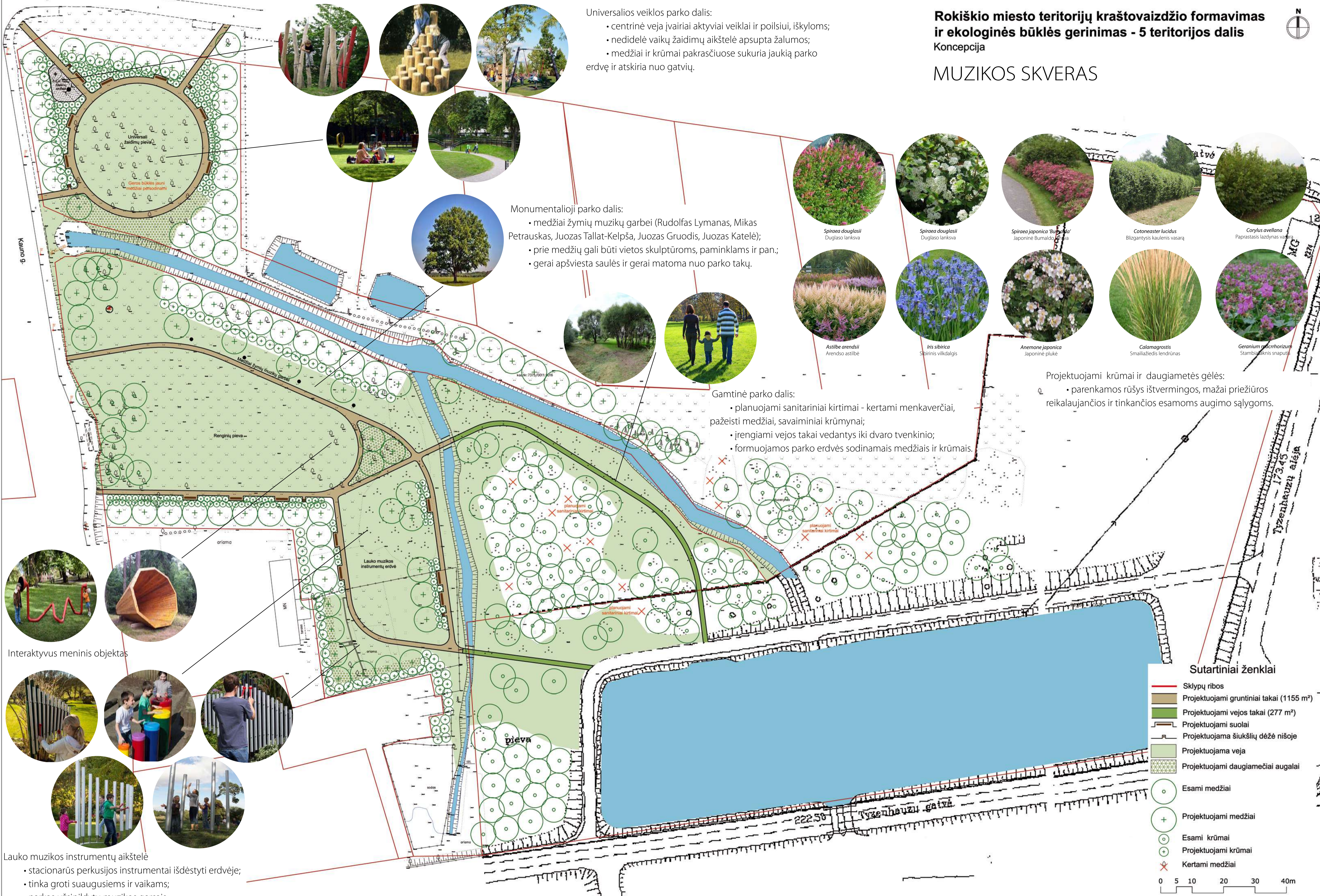
- medžiai žymių muzikų garbei (Rudolfas Lymanas, Mikas Petrauskas, Juozas Tallat-Kelpša, Juozas Gruodis, Juozas Katelė);
- prie medžių gali būti vietos skulptūroms, paminklams ir pan.;
- gerai apšviesta saulės ir gerai matoma nuo parko takų.

Gamtinė parko dalis:

- planuojami sanitariniai kirtimai - kertami menkaverčiai, pažeisti medžiai, savaiminiai krūmynai;
- įrengiami vejos takai vedantys iki dvaro tvenkinio;
- formuojamos parko erdvės sodinamais medžiais ir krūmais.

Projektuojami krūmai ir daugiamečiai gėlės:

- parenkamos rūšys ištvermingos, mažai priežiūros reikalaujančios ir tinkančios esamoms augimo sąlygoms.



Interaktyvus meninis objektas

Lauko muzikos instrumentų aikštelė

- stacionarus perkusijos instrumentai išdėstyti erdvėje;
- tinka groti suaugusiems ir vaikams;
- parkas užsipildytų muzikos garsais.

Sutartiniai ženklai

- Sklypų ribos
- Projektuojami gruntiniai takai (1155 m²)
- Projektuojami vejos takai (277 m²)
- Projektuojami suoliai
- Projektuojama šiukšlių dėžė nišoje
- Projektuojama veja
- Projektuojami daugiamečiai augalai
- Esami medžiai
- + Projektuojami medžiai
- Esami krūmai
- + Projektuojami krūmai
- ✗ Kertami medžiai

0 5 10 20 30 40m